

PROFICIAT



met uw nieuwe kwaliteitsramen!

Met deze nieuwe ramen hebt u meteen ook gekozen voor een moderne en hoogwaardige oplossing. We willen u dan ook gelukwensen met uw beslissing en we zijn ervan overtuigd dat u de juiste keuze gemaakt hebt. Uw ramen zijn state-of-the-artproducten en werden vakkundig geplaatst. Opdat u er nog vele jaren lang onbezorgd van zou kunnen genieten, geven we u hier enkele tips over een correcte bediening en een dito onderhoud mee. Net als alle andere delen van uw woning zijn ook kunststoframen onvermijdelijk onderhevig aan lichte slijtage. Door de onderstaande tips in acht te nemen, kunt u er op een eenvoudige manier voor zorgen dat uw ramen langer dan tien jaar meegaan.

Onderhoud van kunststoframen

Juist schoonmaken

Kunststofprofielen worden gekenmerkt door hun bijzonder duurzame en makkelijk te reinigen oppervlakken. Om uw ramen te reinigen, volstaat doorgaans wat lauwwarm water met een zacht schoonmaak- of spoelmiddel. Indien dat niet volstaat om hardnekkig vuil te verwijderen, neem dan contact met ons op. Schuurmiddelen of schoonmaakproducten voor vloer of glas met agressieve bestanddelen zoals alcohol of salmiak kunnen het oppervlak van ruiten of ramen en de afdichting aantasten en beschadigen. Gebruik ook alleen zachte schoonmaakdoeken of sponzen.

Tip:

De kunststofkozijnen van uw ramen moeten na reiniging niet drooggewreven worden. Door wrijving ontstaat bij pvc een elektrostatische lading en daardoor worden stofdeeltjes terug aangetrokken. Vochtig schoonvegen met wat zeepwater volstaat om de lading te laten verdwijnen en om te voorkomen dat er opnieuw een elektrostatische lading ontstaat.

Tip:

Opdat het water dat (bij zware slagregen of wanneer het raam in de kipstand staat) in de sponningleuf kan binnendringen, onmiddellijk zou worden afgevoerd, is ieder raam voorzien van de zogenaamde afwateringsopeningen. Deze openingen bevinden zich bij een geopend raam bijvoorbeeld binnenin de sponning. Kijk de afwateringsopeningen regelmatig na, bijvoorbeeld wanneer u de vensters poetst, en verwijder eventuele verstoppingen.

Beslag bijregelen

Uw ramen werden door de vakman zorgvuldig geplaatst en afgesteld. Daarom is het doorgaans niet nodig om het beslag bij te regelen. Bij extreme belasting of bewegingen van de aangrenzende constructie kan het nodig zijn om na enkele jaren de volgende mechanisch relevante punten bij te regelen. Dat laat u best over aan uw ramenspecialist.

- Zijdelingse instelling boven (ter hoogte van het bovenste scharnier)
- Zijdelingse instelling onderaan (ter hoogte van het hoekscharnier)
- Hoogteregeling (ter hoogte van de hoekband)
- Aandrukinstelling (ter hoogte van het hoekscharnier)
- Aandrukinstelling (ter hoogte van de kruk)

Afdichting controleren

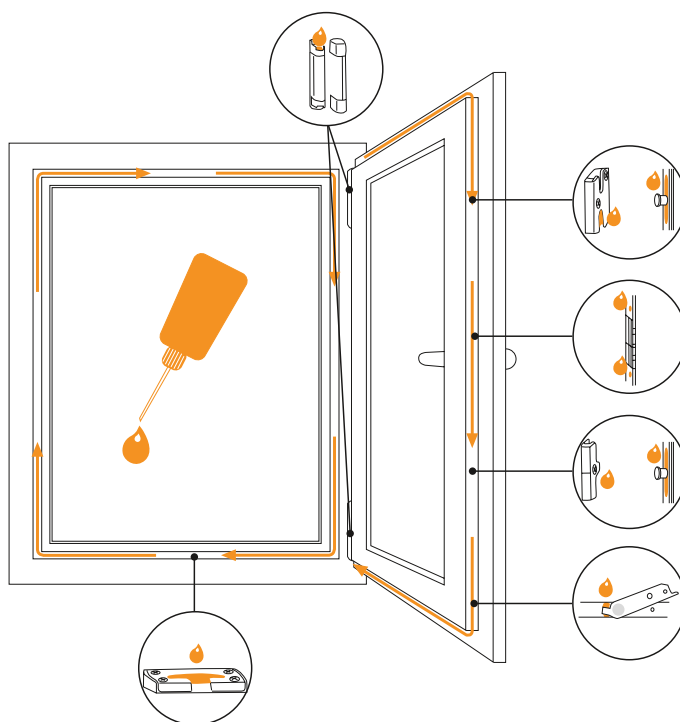
Om tocht en water buiten te houden, zijn uw ramen voorzien van moderne dichtingen met een zeer lange levensduur. Kijk af en toe toch de dichting van de sponning na en maak ze schoon met water en een zacht schoonmaakmiddel. Controleer, om vochtschade te voorkomen, ook af en toe de afdichtingsvoegen tussen vaste ramen en metselwerk. Wanneer de kit barsten vertoont of ergens lost, neem dan onmiddellijk contact met ons op.

Tip:

Het technisch geavanceerde en hoogwaardige beslag van uw ramen zal mits een zorgvuldige behandeling niet voor problemen zorgen. Smeer alle bewegende onderdelen van het beslag minstens eenmaal per jaar met zuurvrij en harsvrij vet of olie en controleer indien nodig nog eens alle schroeven. Uw ramen zullen u dankbaar zijn en nog jarenlang licht lopen en probleemloos werken.

Het beslag onderhouden

Het technisch geavanceerde en hoogwaardige beslag van uw ramen zal mits een zorgvuldige behandeling niet voor problemen zorgen. Smeer alle bewegende onderdelen van het beslag minstens eenmaal per jaar met zuurvrij en harsvrij vet of olie en controleer indien nodig nog eens alle schroeven. Uw ramen zullen u dankbaar zijn en nog jarenlang licht lopen en probleemloos werken.

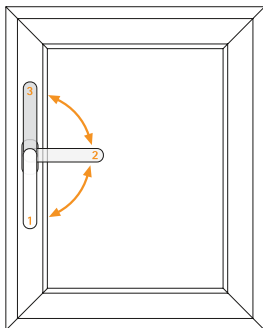


Goed verluchten

Door regelmatig te verluchten wordt de luchtvochtigheid geregeld, wat zorgt voor een aangenaam klimaat in huis. Om tijdens het verluchten geen waardevolle energie verloren te laten gaan, raden we aan om kort maar intensief te verluchten. Draai daarvoor de radiatoren toe. Open de vensters twee- tot driemaal per dag en zorg op die manier voor tocht. Dankzij deze zogenaamde stootventilatie kunt u in nauwelijks enkele minuten tijd de lucht in de kamers vrijwel volledig verversen zonder dat de warmteaccumulators van de woning (wanden/radiatoren/meubelen) afkoelen. Vooral bij een erg hoge luchtvochtigheid, zoals in de badkamer, de wasruimte, of wanneer pleisterwerken uitgevoerd werden, er een dekvloer geplaatst werd of geschilderd werd, is een regelmatige verluchtig noodzakelijk om eventuele schimmelvorming te vermijden.

Richtlijnen voor een correct gebruik

Open en sluit de ramen altijd zorgvuldig. Let bij de bediening ervan vooral op de juiste stand van de kruk:



- 1 Kruk loodrecht naar beneden:** de vleugel is vergrendeld.
- 2 Kruk horizontaal:** de vleugel staat in de draaistand.
- 3 Kruk loodrecht naar boven:** de vleugel staat in de kipstand.

Opgelet: Vermijd de tussenstanden. Ze kunnen al snel tot problemen leiden.

Uw onderneming:

Tip:

Het kan gebeuren dat de vleugel van het raam ook in de kipstand nog kan draaien wanneer de kruk niet in de juiste stand staat. Maak u echter geen zorgen. De veiligheidsschaar zorgt ervoor dat de vleugel bovenaan blijft vastzitten. Draai de kruk gewoon naar boven en druk de vleugel tegen het raam aan. Zet daarna de kruk in horizontale positie, druk nog even aan en vergrendel het raam (door de kruk loodrecht naar onderen te draaien). Het raam kan nu opnieuw normaal gebruikt worden.

Veiligheidsrichtlijnen

- Duw de vleugel niet tegen het kozijn. Daardoor zouden de scharnieren overbelast kunnen raken.
- Waak erover dat de vleugels van de ramen niet extra belast worden, bijvoorbeeld door er op te leunen. Bij grotere belasting kunnen de scharnieren afbreken.
- Zorg ervoor dat het geopende raam niet kan dichtslaan. Wanneer lichaamsdelen gekneld raken tussen kozijn en vleugel, kan dat leiden tot kwetsuren. Opgepast dus voor verwondingen!
- Steek geen voorwerpen tussen kozijn en vleugel. Om de vleugel in de open stand vast te zetten, kunnen we, indien gewenst, een mechanische blokkeerinrichting voorzien.

Algemene richtlijnen

Met het oog op duurzaamheid en gebruiksgemak moeten de elementen schoongemaakt en onderhouden worden. Nadat de elementen geplaatst zijn, moeten ze snel (na 4 weken) een eerste keer schoongemaakt worden. Daarna dienen ze met regelmatige tussenpozen schoongemaakt te worden (minstens halfjaarlijks). De opdrachtgever staat in voor de vakkundige reiniging en het onderhoud van de elementen. De lasthebber kan niet aansprakelijk gesteld worden voor schade en klachten die het gevolg zijn van een ontoereikende reiniging en onderhoud.